

Consulter, mobiliser, évaluer et planifier stratégiquement le renforcement de la capacité d’agir de la CDC du Val-Saint-François en matière de transformation sociale

Démarche de planification stratégique CDC du Val-Saint-François 2023-2027



Table des matières

Introduction	p.3
Qui sommes-nous?	p.6
En matière de transformation sociale, que faisons-nous présentement?	p.10
En matière de transformation sociales, que voulons-nous faire de plus?	p.15
Annexe 1 – Plan d’action global	p.16

Introduction

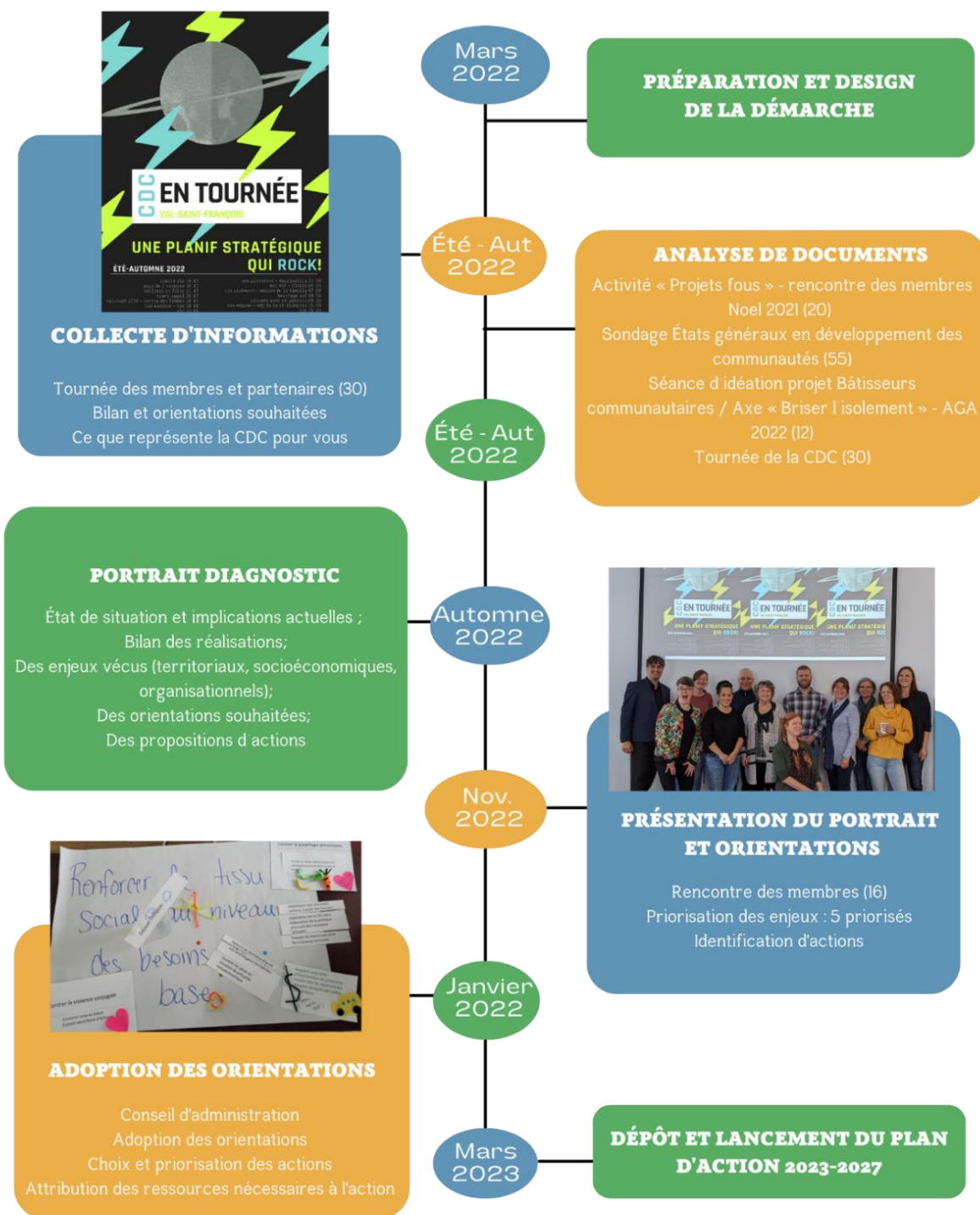
Cette démarche est issue d'une initiative en partenariat avec la Fondation Lucie et André Chagnon et la Table Nationale des CDC qui consiste au renforcement de notre capacité d'agir en matière de transformation sociale.

Après deux ans de pandémie et tous les impacts de cette crise sur le développement des communautés, nous envisagions le moment fort opportun de réaliser une grande planification stratégique pour bien investir les nouvelles sommes liées à cette entente et de faire une différence comme acteur communautaire, engagé en matière de transformation sociale, sur notre territoire.



L'équipe et les membres de la CDC soulignant le temps des fêtes (2022)

Nous avons donc réalisé une planification stratégique pour orienter les nouvelles actions des quatre prochaines années (2023-2027) pour la CDC du Val-Saint-François. En voici les principales étapes :



Une présentation en trois temps :

La présentation de ce rapport comporte trois parties qui répond principalement aux trois questions suivantes :

- 1- Qui sommes-nous?
- 2- En matière de transformation sociale, que faisons-nous présentement?
- 3- En matière de transformation sociales, que voulons-nous faire de plus?

Nous souhaitons profiter de cet espace pour remercier chaleureusement toute l'équipe de la CDC pour le travail accompli et, plus particulièrement, Madame Cathy Varnier, chargée de projet, pour la rédaction et la planification de cette démarche.



1- Qui sommes-nous?

La mission de la CDC

Fondée 2003, la CDC du Val-Saint-François est un regroupement d'organismes communautaires. Sa mission première est de favoriser la concertation entre les organismes afin de leur permettre de participer activement au développement social, communautaire et économique de la MRC du Val-Saint-François.

Portrait des membres de la CDC

La CDC c'est 25 organismes membres, provenant de différents secteurs. Les voici en ordre alphabétique:

ACTE Estrie
ADN Emploi Inc.
Carrefour jeunesse emploi du comté de Johnson
Carrefour jeunesse emploi du comté de Richmond
Centre d'action bénévole de Richmond
Centre d'action bénévole Valcourt et région
Centre d'action bénévole de Windsor et région
Centre de la petite enfance Magimo
Centre des femmes du Val-Saint-François
Centre d'interprétation de l'Ardoise
Couvent Mont-Saint-Patrice
CIAX 98.3 FM radio communautaire Windsor et région
Équijustice Estrie
Héritage Val-Saint-François
Maison de la famille Les Arbrisseaux
Le Val-Ouest
Les Tabliers en folie cuisines collectives du Val-Saint-François
Maison des jeunes de la Saint-François
Maison des jeunes l'initiative
S.O.S Grossesse Estrie
Table de concertation pour les aînés du Val-Saint-François
Trans-Appel Inc. – Transport adapté et collectif
Unité Domrémy de Windsor
Valcourt 2030

CIUSSS de l'Estrie CHUS (membre partenaire)

Présentation du conseil d'administration



Dans l'ordre habituel : Jacques Gosselin, Aude Néron, Kevin Bombardier, Claudia Belzile et Jade Lescault

Une équipe dévouée :

Diego Scalzo, directeur
Michèle Laberge, agente de développement

Nous travaillons en étroite collaboration, à titre de fiduciaire notamment, avec la concertation intersectorielle enfance-jeunesse-famille Valfamille composée de :

Cathy Varnier, coordonnatrice
Séverine Cassier, agente de liaison-communication

Les 10 volets d'intervention de la CDC du Val-Saint-François :

Information

Promotion

Travail en partenariat

Formation Recherche

Concertation

Soutien à l'économie sociale

Représentations

Soutien et services aux membres

Consolidation et développement communautaire

Bref portrait de notre territoire en chiffre :

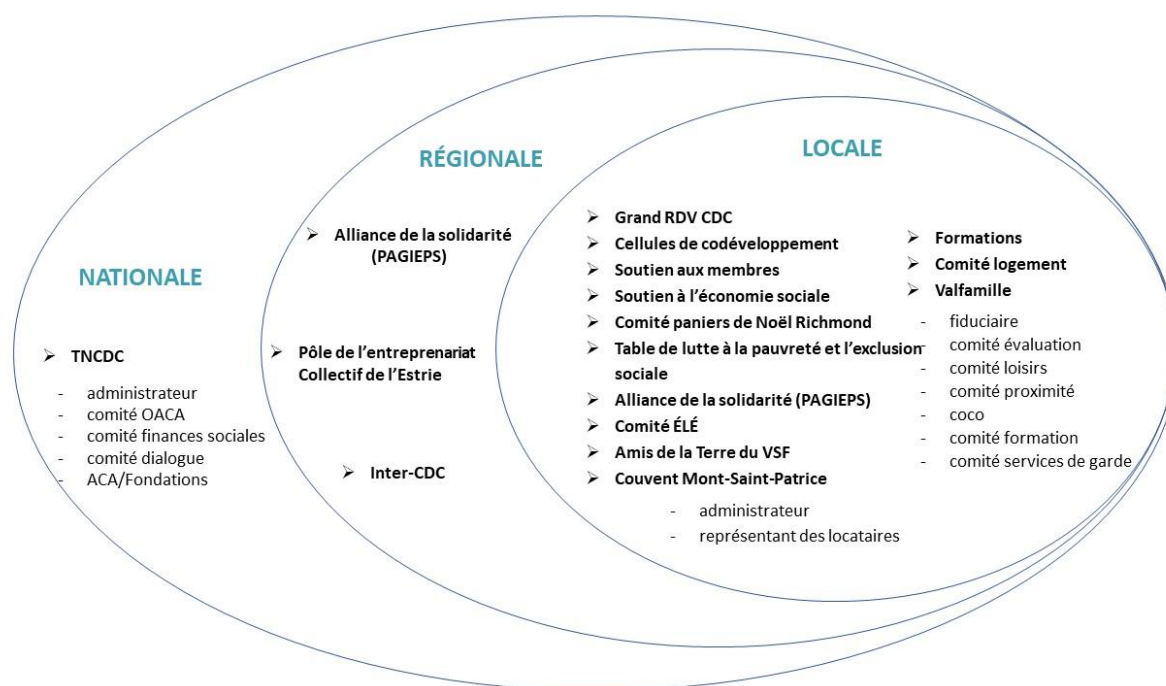
1 MRC
18 municipalités
1 413 km² de superficie
31 743 habitants



La municipalité de Stoke en automne

2- En matière de transformation sociale, que faisons-nous présentement?

Cette partie présente un portrait sommaire de nos actions actuelles, c'est-à-dire nos implications, des réalisations, des retombées pour notre territoire et nos partenariats. Voici un schéma multiscalair de nos implications :



Quelques réalisations et retombées

La CDC a réalisé de nombreuses actions à travers les différents volets d'intervention précédemment décrits, tel qu'il est difficile de répertorier de façon exhaustive, toutes ces réalisations et retombées pour le milieu. Toutefois, il est possible de dégager certaines grandes réalisations en transformation sociale, qui ont marqué le passage de la CDC au fil de ses actions des vingt dernières années.

Elles ont été déclinées en trois grands volets : le soutien aux membres, le développement des communautés, les partenaires.

offre plusieurs formations en lien avec divers besoins que peuvent rencontrer les organismes (ex : rôle et responsabilité du conseil d'administration, caractéristiques de l'action communautaire, etc). Par le biais de l'expertise de l'équipe de la CDC, les membres sont aussi soutenus dans la rédaction de demandes financières pour réaliser divers projets, dans l'animation de rencontres associatives telles que l'AGA, de même que dans l'acquisition de compétences stratégiques permettant de bien ficeler leurs interventions dans le milieu ou auprès de bailleurs de fonds, par exemple. La diffusion d'informations locales et régionales auprès des membres contribue aussi à renforcer la capacité d'agir de chacun, facilitant l'accès à du contenu pertinent pour l'action.

En ce qui concerne le volet de soutien aux membres, une des grandes retombées qu'il est possible de souligner en lien avec les réalisations de la CDC est le soutien au développement d'un fort sentiment identitaire des groupes communautaires au sein de la MRC du Val-Saint-François. Par ses différentes actions, la CDC a su construire un sentiment d'appartenance au sein de ce réseau d'acteurs communautaires, sur lequel ces derniers s'appuient pour mettre leurs connaissances en commun et les partager. Cela alimente le sentiment d'inclusion et celui de faire partie d'un collectif, basé sur un dénominateur commun qu'est l'action communautaire.

En résumé :

- *Développement de liens entre les membres entre eux et avec les partenaires du milieu*
- *Création d'espaces d'échange et de dialogue*
- *Outiller les membres pour augmenter leur capacité d'agir*
- *Construction d'un fort sentiment identitaire des groupes d'action communautaire*

Volet développement des communautés

Le développement de la communauté s'inscrit au cœur de la mission de transformation sociale propre à la CDC et aux membres qui la composent.

Un des éléments soulevés relève du rôle de la CDC dans la construction d'une certaine cohésion territoriale, s'exprimant par une vision plus intégrée et rassembleuse entre les trois pôles de la MRC du Val-Saint-François. Cette contribution relève sans doute de différentes activités, par exemple, d'un souci de circulation de l'information provenant de toutes les municipalités de la MRC ou encore la tenue d'activités à différents endroits dans le territoire, afin de le valoriser. Cela a contribué à faire naître cette conscience territoriale du Val-Saint-François et d'une certaine interdépendance entre toutes ses communautés.

Par ailleurs, la CDC a aussi joué un rôle fondamental dans le rayonnement de l'action communautaire et dans l'acquisition d'une crédibilité comme acteur social, mais aussi économique. À titre d'exemple, les collaborations développées via la participation à la gestion de fonds sociaux territoriaux (ex : FDT, PAGIEPS) ont amené la CDC à travailler avec des représentants municipaux et économiques. Cela a non seulement permis de construire une confiance entre ces acteurs, mais également de transmettre aux décideurs les préoccupations sociales et la prise en compte de l'accessibilité pour tous dans la réalisation d'interventions au

sein du territoire. Cela parle donc d'un pouvoir d'influence dans la valorisation de l'action communautaire, qui s'avère bénéfique pour soutenir des projets sociaux pertinents et efficaces pour soutenir la lutte à la pauvreté.

La CDC agit comme un catalyseur pour initier différents projets ou collaborations, destinés à améliorer les conditions de vie des personnes, dans une perspective de bien commun et une visée de transformation sociale. Elle s'est démarquée entre autres autour de certains grands enjeux sociaux : le droit des personnes, le tissu social intergénérationnel, la réussite éducative des jeunes, la littératie pour la jeunesse, de même que la lutte à la pauvreté et à l'exclusion sociale. Plusieurs actions directes tout aussi diversifiées les unes des autres en témoignent : projets en sécurité alimentaire, concertation culturelle, comité logement, comité égalité, transport collectif, projet Lire et Faire Lire, comité Éveil à la lecture et à l'écriture, projet de Croques-livres, concertation Valfamille. Des actions en transition écologique ont aussi été portées, via entre autres le soutien au comité des Amis de la terre du Val-Saint-François.

À certains moments instigatrice, à d'autres collaboratrice, la CDC agit très souvent comme facilitatrice pour soutenir le développement de ces projets, par exemple par l'accès aux soutiens financiers nécessaires pour les réaliser, par son expertise dans leur conception, par les liens entre les parties prenantes essentielles à sa réalisation, entre autres.



Nuage de mots à partir des entretiens avec les membres et les partenaires

En résumé :

- *Développement d'une cohésion territoriale ; vision rassembleuse*
- *Soutien au rayonnement et à la valorisation de l'action communautaire*
- *Développement d'une crédibilité du milieu communautaire*
- *Catalyseur de projets ou de collaborations*
- *Contribution à l'amélioration des conditions de vie et de certains grands enjeux sociaux : droits des personnes, tissu social intergénérationnel, réussite éducative des jeunes, littératie, lutte à la pauvreté et à l'exclusion sociale, transition écologique.*

Volet partenaires

L'action de la CDC en matière de transformation sociale prend aussi tout son sens dans les partenariats qu'elle crée avec les acteurs du milieu, sans lesquels l'impact sur l'amélioration des conditions de vie ne pourrait être le même.

D'ailleurs, cette notion de complémentarité des actions s'exprime comme une retombée perçue par de nombreux partenaires du milieu. Cela s'inscrit en étroite cohérence avec le développement d'un positionnement stratégique de l'action communautaire au sein du territoire, qui amène les acteurs du milieu à reconnaître les organismes communautaires et la CDC comme des « partenaires incontournables » pour l'action. La présence et la contribution de la CDC dans plusieurs lieux de concertation (ex : table stratégique, comités FDT, PAGIEPS, concertation Valfamille, table culturelle, etc.) renforcent cette crédibilité mentionnée ci-haut. Les partenaires voient ainsi en la CDC une source de connaissance et d'informations pertinentes pour soutenir les actions : connaissance des acteurs-clés du territoire, mobilisation autour d'enjeux de développement social, connaissance des priorités du milieu, portrait et informations en lien avec la connaissance du milieu, pour ne nommer que ceux-ci.

Ainsi, ces diverses sources de connaissances ont non seulement un bénéfice direct sur les actions, mais elles s'avèrent en soi un capital fort important pour l'action en transformation sociale sur tout le territoire.

En résumé :

- *Positionnement stratégique de l'action communautaire*
- *Complémentarité des actions*
- *Source de connaissances et d'informations (expertise)*
- *Contribution au développement d'organismes et de concertations*

3- En matière de transformation sociale, que voulons-nous faire de plus?

La démarche : mise en contexte et étapes

Force est de réaliser que les orientations privilégiées par les membres de la CDC se concentrent sur le renforcement des groupes communautaires dans leurs actions. En d'autres termes, nous considérons que la transformation sociale passe par l'action communautaire des organismes de base et que la CDC joue un rôle de support à ces organisations. En ce sens, cinq enjeux ressortent clairement de cet exercice :

Six enjeux priorisés :

- 1- *Renforcer les organismes communautaires*
- 2- *Renforcer le tissu social au niveau des besoins de base*
- 3- *Promouvoir les services des organismes communautaires*
- 4- *Développer des services d'aide directe en santé mentale*
- 5- *Stimuler la participation citoyenne*
- 6- *Initier une culture d'évaluation au sein de la CDC et ses membres*

Ainsi, notre plan d'action s'articule autour de ces enjeux pour les 4 prochaines années. Nous avons confiance d'être en mesure d'atteindre les objectifs souhaités et de réaliser les actions qui y sont rattachées grâce à une équipe professionnelle et expérimentée.